

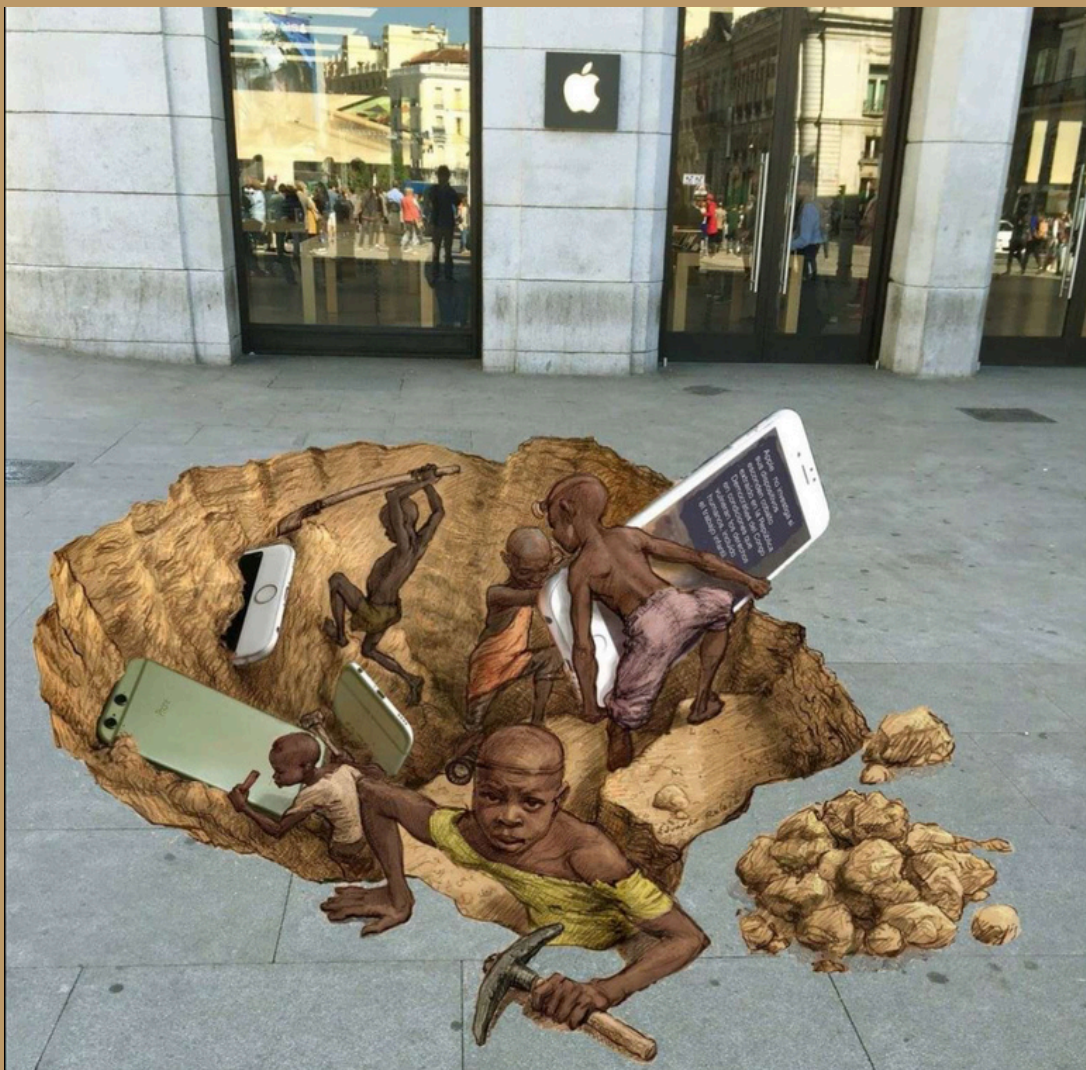
À partir
de 4 ans

De 2 à 14
joueur.euse.s

GÉNÉRAT
Lumière  CN

No Congo No Phone

Règles du jeu et trame d'animation



Un jeu d'éducation à la citoyenneté et à la solidarité internationale réalisé par l'association Génération Lumière

No Congo No Phone

Ce jeu est un jeu d'éducation à la citoyenneté et à la solidarité internationale. Ainsi, il doit se jouer avec un.e animateur.ise formé.e et capable d'apporter aux participant.e.s des réponses et informations éclairées, tant les préjugés et désinformations sont encore trop nombreux sur le sujet de l'extractivisme en République démocratique du Congo.

Si vous êtes en possession de ce jeu, mais que vous n'êtes pas formé.e pour l'animer et/ou si vous avez des questions, n'hésitez pas à envoyer un mail à generationlumierefr@gmail.com.

Ce jeu peut se jouer à partir de 4 ans, si les plus petits sont accompagnés d'enfants de plus de 10 ans ou de leurs parents. Dans le cas contraire, il peut être animé auprès d'un groupe d'enfants âgés de 8 ans ou plus.

Ce jeu se joue entre 2 et 14 joueur.euse.s.

But du jeu :

Comprendre la richesse de la République démocratique du Congo et tout ce qu'implique sur ce territoire la construction d'un iPhone en répondant aux questions de l'animateur.rise pour avancer de case en case, gagner des cartes informations et faire évoluer le centre du plateau qui représente un village congolais.

Installations:

Ouvrez le plateau de jeu et posez en haut à droite de la rivière les deux morceaux du village et sur la mine la couche représentant la déforestation et par-dessus cette couche les deux morceaux de la jungle. Ajouter les personnages dans le village. Sur la case départ, poser les deux pions "smartphones" vert et violet. L'animateur.rise garde avec lui/elle tous les autres éléments dans la boîte du jeu.

Il/elle invite les participant.e.s à former deux équipes du même nombre avec des âges équilibrés.

Déroulé du jeu :

L'animateur.ise va poser aux participant.e.s des questions. Pour chaque manches qui sont représentées par trois images et une case de couleur, l'équipe qui répond le plus vite peu avancer son pion d'une case. La première équipe qui arrive à la case de couleur, gagne une carte information et doit la lire au reste du groupe si ses membres savent lire. En fonction de l'âge des participant.e.s, l'animateur.ise peut aussi lire la carte ou ne pas la lire du tout pour ne pas impatienter les plus jeunes. Ensuite, nous passons à une nouvelle catégorie de questions/ manche, ainsi les pions se rejoignent pour recommencer au même niveau. Pour certaines cases, l'animateur.ise invitera les participant.e.s à ajouter ou retirer des éléments sur le plateau ou à déplacer le porte-conteneurs sur le planisphère.

Manche 1 : la richesse de la République démocratique du Congo

Manche 2 : le minerais

Manche 3 : la Guerre en RDC

Manche 4 : la déforestation

Manche 5 : creuser la mine

Manche 6 : la pollution de l'eau

Manche 7 : la migration des populations locales

Manche 8 : la construction de l'Iphone en Chine

Manche 9 : la vente de l'iPhone

Trame du jeu

Manche 1 : La richesse de la République démocratique du Congo

Case Afrique :

1) Sur quel continent est située la République Démocratique du Congo ? *Afrique*

2) Citez au moins un pays qui entoure la RDC. *République centrafricaine, Soudan du Sud, Ouganda, Rwanda, Burundi, Tanzanie, Zambie, Angola, République du Congo.*

Case faune/flore :

1) Donner 3 types d'animaux que l'on trouve en République Démocratique du Congo ? *Léopard, okapi, éléphant, gorille, bonobo, rhinocéros, l'hippopotame, etc.*

2) Le Congo possède la plus grande forêt tropicale. Vrai ou Faux ? *Vrai depuis la trop grande déforestation de l'Amazonie.*

Case culture :

1) Citez un artiste congolais ; *Maitre Gims, Damso, Kalash Criminel, Hiro, Dadju, Keblack par exemple. La majorité des rappeurs connus en France sont d'origine congolaise.*

2) Combien de langues sont parlées en RDC : 200, 46 ou 3 ? *Plus de 200 sans compter les dialectes.*

Case marron :

Donner à l'équipe gagnante la carte "la forêt", puis lui proposer d'ajouter les animaux aux bons endroits sur la carte (ils vivent dans la jungle, dans la savane ou dans la rivière ?) Ne pas donner l'image du crocodile qui meurt.

Trame du jeu pour les moins de 8 ans

Manche 1 : La richesse de la République démocratique du Congo

Case Afrique :

Sur quel continent est située la République Démocratique du Congo ? *Afrique*

Case faune/flore :

Donner 3 types d'animaux que l'on trouve en République Démocratique du Congo ? *Léopard, okapi, éléphant, gorille, bonobo, rhinocéros, l'hippopotame, etc.*

Case culture :

Combien de langues sont parlées en RDC : 200, 46 ou 3 ?
Plus de 200 sans compter les dialectes.

Case marron :

Donner à l'équipe gagnante la carte "la forêt", puis lui proposer d'ajouter les animaux aux bons endroits sur la carte (ils vivent dans la jungle, dans la savane ou dans la rivière ?)
Ne pas donner l'image du crocodile qui meurt.

Trame du jeu

Manche 2 : Le minerai

Case composition d'un téléphone :

- 1) Vrai ou Faux : Dans nos téléphones il y a de l'or ? *Vrai*
- 2) Sans République démocratique du Congo, les téléphones n'existeraient pas. Vrai-Faux ? *Vrai 80% du cobalt mondial vient de la RCD et on en a besoin pour que nos batteries de téléphone n'explorent pas.*

Case minerais :

- 1) Qu'est-ce qu'un minerai ? Définissez. *Minéral extrait du sol qui contient des substances chimiques, notamment métalliques, en quantité suffisante pour que leur extraction industrielle soit possible.*
- 2) Citez un type de minerai que l'on extrait au Congo. *Or, coltan, cuivre, cobalt, lithium, montrer la carte composition du téléphone (prochaine page).*

Case voiture électrique :

- 1) Comment fonctionne/roule cette voiture électrique ? *Grâce à une batterie électrique.*
- 2) À quoi sert nos batteries pour les téléphones, ordinateurs, voiture. *Pour fonctionner sans être branché à une prise électrique.*

Case marron :

Donner à l'équipe gagnante la carte "les minerais".

Faire passer au-dessus du plateau le détecteur de métaux, pour trouver où se trouve la mine en expliquant l'exploration minière. Quand l'équipe passe au-dessus de la mine avec le détecteur, l'aimant de ce dernier s'accroche au plateau.

Trame du jeu pour les moins de 8 ans

Manche 2 : Le minerai

Case composition d'un téléphone :

Vrai ou Faux : Dans nos téléphones il y a de l'or ? *Vrai*

Case minerais :

Connaissez-vous d'autres minerais qui sont en RDC et dans nos téléphones ? : *Or, coltan, cuivre, cobalt, lithium, montrer la carte composition du téléphone (prochaine page).*

Case voiture électrique :

À quoi sert nos batteries pour les téléphones, ordinateurs, voiture. *Pour fonctionner sans être branché à une prise électrique.*

Case marron :

Donner à l'équipe gagnante la carte "les minerais".

Faire passer au-dessus du plateau le détecteur de métaux, pour trouver où se trouve la mine en expliquant l'exploration minière. Quand l'équipe passe au-dessus de la mine avec le détecteur, l'aimant de ce dernier s'accroche au plateau.

DALLE TACTILE + VITRE

In Indium	Sn Etain	Si Silicium	Al Aluminium	K Potassium
---------------------	--------------------	-----------------------	------------------------	-----------------------



ÉCRAN

Eu Europium	Tb Terbium	Y Yttrium
Gd Gadolinium	Ce Cérium	Tm Thulium
La Lanthane	B Bore	Ba Baryum
S Soufre	Mg Magnésium	Mo Molybdène
		Hg Mercure

BATTERIE

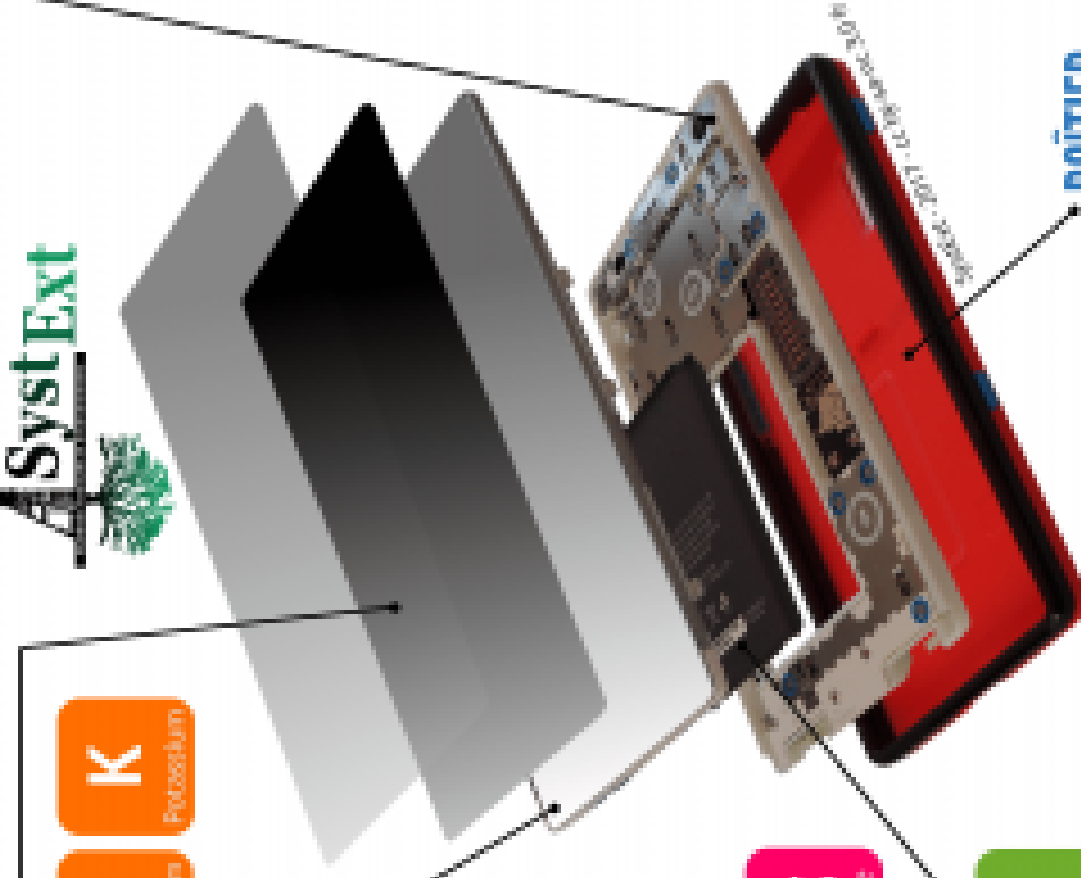
Li Lithium	Co Cobalt	C Carbone	F Fluor
Mn Manganèse	V Vanadium	P Phosphore	Al Aluminium

CARTE ET COMPOSANTS

Ni Nickel	Pb Plomb	Sn Etain	Bi Bismuth
Au Or	Ag Argent	W Tungstène	Pt Platine
Rh Rhodium	Be Béryllium	Cu Cuivre	P Phosphore
As Arsenic	Ga Gallium	Ge Germanium	Si Silicium
Zr Zirconium	Ru Ruthénium	Nd Néodyme	Fe Fer
B Bore	Sm Samarium	Co Cobalt	Pr Praseodyme
	Cl Chlore	Dy Dysprosium	Ta Tantale
		Nb Niobium	Pd Paladium
		Zn Zinc	

BOÎTIER

Mg Magnésium	C Carbone	Sb Antimoine	Br Brome	Ni Nickel	Zn Zinc
------------------------	---------------------	------------------------	--------------------	---------------------	-------------------



Trame du jeu

Manche 3 : La guerre en RDC

Case groupe armé :

- 1) Qu'est-ce qu'il se passe sur cette photo ? *Il y a des hommes armés.*
- 2) Les hommes armés sur la photo sont intéressés par ces terres; Pourquoi ? *Car il y a du minerai dans le sol.*

Case village qui brule :

- 1) Qui a détruit ce village ? *Les groupes armés ; en RDC les groupes les plus connus sont les groupes du M23 il y en a plus de 250 en 2024 et ils viennent du Rwanda majoritairement.*
- 2) Pourquoi ces villages sont détruits ? *Pour faire peur aux populations locales pour récupérer leurs terres.*

Case déplacement de population :

- 1) Qui sont ces personnes sur l'image ? Que font-ils ? *Les habitant.e.s qui quittent leur village.*
- 2) De quoi ont-ils peur ? *Des groupes armés.*

Case verte :

Le groupe gagnant reçoit la carte " la guerre"

Il peut retirer la moitié grosse du village et la donner à l'animateur.rise qui le range dans la boîte de jeu.

Trame du jeu pour les moins de 8 ans

Manche 3 : La guerre en RDC

Case groupe armé :

Les hommes armés sur la photo sont intéressés par ces terres; Pourquoi ? *Car il y a du minerai dans le sol.*

Case village qui brule :

Qui a détruit ce village ? *Les groupes armés pour faire peur aux populations locales pour récupérer leurs terres.*

Case déplacement de population :

Qui sont ces personnes sur l'image ? Que font-ils ? *Les habitant.e.s qui quittent leur village car ils ont peur.*

Case verte :

Le groupe gagnant reçoit la carte " la guerre"

Il peut retirer la moitié grosse du village et la donner à l'animateur.rise qui le range dans la boîte de jeu.

Trame du jeu

Manche 4 : La déforestation

Case déforestation :

1) Vrai-Faux, il faut couper la forêt pour pouvoir creuser une mine? *Vrai, la plupart du temps les mines sont à ciel ouvert et même si elles sont creusées, on doit retirer la forêt par dessus.*

2) Chaque année on retire combien d'hectares de la forêt du bassin du Congo ? A.100 000 hectares, B.20 000 hectares, C.500 000 hectares ? *réponse C*

Le groupe qui a répondu retire les planches de jungle.

Case animaux qui fuit :

1) Pourquoi les animaux sont-ils menacés par la déforestation ? *Car ils n'ont plus d'habitats pour vivre, se nourrir et s'y cacher.*

2) Les organisations internationales de protections de la biodiversité disent que les animaux en RDC sont menacés par la construction de mines ? *Non ils parlent seulement de vente de bois et de plantation pour faire de l'huile de palme.*

Le groupe qui a répondu à la question retire les animaux du plateau

Case pygmées Bambuti :

1) Dans la forêt il n'y a que des animaux? *Non il y a, à certains endroits des peuples autochtones qui vivent dans et de la forêt, au nord Kivu ils s'appellent les pygmées Bambuti.*

2) Que perdent ces personnes et les habitants au alentour quand leur forêt est détruite ? *Leur lieu de vie, les plantes qu'ils cueillaient pour se nourrir et surtout se soigner et leur lieu de culte pour certains.*

Case verte:

L'équipe qui arrive en premier à cette case gagne la carte "déforestation".

Trame du jeu pour les moins de 8 ans

Manche 4 : La déforestation

Case déforestation :

Vrai-Faux, il faut couper la forêt pour pouvoir creuser une mine? Vrai, la plupart du temps les mines sont à ciel ouvert et même si elles sont creusées, on doit retirer la forêt par dessus.

Le groupe qui a répondu retire les planches de jungle.

Case animaux qui fuit :

Pourquoi les animaux sont-ils menacés par la déforestation ?
Car ils n'ont plus d'habitats pour vivre, se nourrir et s'y cacher.

Le groupe qui a répondu à la question retire les animaux du plateau

Case pygmées Bambuti :

Dans la forêt il n'y a que des animaux? *Non il y a, à certains endroits des peuples autochtones qui vivent dans et de la forêt, au nord Kivu ils s'appellent les pygmées Bambuti.*

Case verte:

L'équipe qui arrive en premier à cette case gagne la carte "déforestation".

Trame du jeu

Manche 5 : Creuser la mine

Case mine :

1) Après la déforestation, que faut-il faire pour trouver les minerais ? *Il faut creuser.*

2) Dans beaucoup de mines dites industrielles, il faut creuser très profond et retirer beaucoup de terre pour avoir juste une tonne de cuivre; combien de tours Eiffel il faut creuser pour avoir cette quantité de cuivre ? 3

Le groupe qui a répondu à la question retire la planche forêt déforestée.

Case exploitation:

1) Au nord-est du Congo, qui sont souvent les patrons des mines ? Indice sur la photo : *Les groupes armés*

2) Que font-ils si les habitants ne veulent pas travailler pour eux ? *Ils les tuent, les terrorisent et violent les femmes.*

Case enfant :

1) Pourquoi les enfants travaillent dans ces mines ? *Car ils peuvent plus facilement se faufiler dans les galeries.*

2) Est-ce que c'est dangereux de travailler dans ces mines ? Pourquoi? *Oui car les galeries peuvent facilement s'effondrer, l'air passe très mal et les mineurs sont sous-équipés pour se protéger.*

Case bleue :

L'équipe qui arrive en premier à cette case gagne la carte "mine"
L'équipe peut mettre le petit garçon dans la mine et poser les usines près de la rivière.

Trame du jeu pour les moins de 8 ans

Manche 5 : Creuser la mine

Case mine :

Après la déforestation, que faut-il faire pour trouver les minerais ? *Il faut creuser.*

Le groupe qui a répondu à la question retire la planche forêt déforestée.

Case exploitation:

Au nord-est du Congo, qui sont souvent les patrons des mines ? Indice sur la photo : *Les groupes armés*

Case enfant :

Pourquoi les enfants travaillent dans ces mines ? *Car ils peuvent plus facilement se faufiler dans les galeries mais c'est dangereux car les galeries peuvent facilement s'effondrer, l'air passe très mal et les mineurs sont sous-équipés pour se protéger.*

Case bleue :

L'équipe qui arrive en premier à cette case gagne la carte "mine"

L'équipe peut mettre le petit garçon dans la mine et poser les usines près de la rivière.

Trame du jeu

Manche 6 : Pollution de l'eau

Case pollution :

1) D'où vient cette eau ? Pourquoi ? *De la mine, car on a besoin d'eau pour séparer les métaux les uns des autres pour récupérer le minerai qui nous intéresse. L'eau est aussi utile pour refroidir les machines ou pour contrôler la poussière produite par l'activité.*

2) L'eau est-elle propre ? *Non, on y ajoute souvent des produits chimiques pour extraire les minerais qui nous intéressent comme de la soude caustique, du sulfate, de l'acide chlorhydrique, du nitrate de plomb ou de l'arsenic. De plus les métaux toxiques qu'on ne veut pas garder partent aussi dans cette eau comme le mercure ou l'amiante.*

Case rivière polluée :

1) Pourquoi sur cette image la rivière est rose ? *À cause du mercure présent dans l'eau qui sort de la mine et se jette dans la rivière.*

L'équipe qui a répondu à la question peut poser la rivière rose.

2) Est-ce que vous boiriez cette eau ? Pourquoi ?

Case hippopotame :

1) Comment va cet hippopotame ? *Il est mort intoxiqué.*

2) Les animaux aquatiques survivent-ils à l'activité minière ? *Non*

Case bleue :

L'équipe qui arrive en premier à cette case peut mettre le crocodile qui meurt dans la rivière et retirer l'autre crocodile au bord de la rivière.

Cette équipe gagne la carte "pollution de l'eau".

Trame du jeu pour les moins de 8 ans

Manche 6 : Pollution de l'eau

Case pollution :

D'où vient cette eau ? Pourquoi ? De la mine, car on a besoin d'eau pour séparer les métaux les uns des autres pour récupérer le minerai qui nous intéresse. L'eau est aussi utile pour refroidir les machines ou pour contrôler la poussière produite par l'activité. Les produits chimiques et des métaux toxiques qu'on ne veut pas garder partent dans la rivière.

Case rivière polluée :

Est-ce que vous boiriez cette eau ? Pourquoi ?

Case hippopotame :

Comment va cet hippopotame ? *Il est mort intoxiqué.*

Case bleue :

L'équipe qui arrive en premier à cette case peut mettre le crocodile qui meurt dans la rivière et retirer l'autre crocodile au bord de la rivière.

Cette équipe gagne la carte "pollution de l'eau".

Trame du jeu

Manche 7 : La migration les populations locales

Case usine de traitement :

1) À quoi servent ces usines ? *Elles servent à purifier le minerai, pour le rendre exploitable. On plonge le minerai dans des bassins d'eaux chimiques et/ou on le fait brûler à haute température pour le purifier.*

2) Que polluent ces usines ? *Les produits chimiques pour purifier les minerais et les déchets (terres et métaux qu'on ne veut pas) vont dans le sol, polluent les nappes phréatiques et rendent les sols alentour stériles. Les gaz toxiques sortant de l'usine de traitement polluent l'air qui retombe sur le sol ce qui le rend incultivable.*

Case camp de réfugiés :

1) Les habitants peuvent-ils continuer à vivre ici ? *Non, ils ne peuvent plus cultiver et tombent malades à cause de la pollution de l'air et du sol.*

2) Que représente cette image ? *Un camp de réfugiés; en 2024, on estime 24 millions de réfugiés internes. C'est trois fois plus qu'en 2023 car la demande internationale de minerai comme le cobalt augmente donc les groupes armés ont doublé (de 124 à 260) et leurs mines aussi.*

L'équipe qui a répondu à la question peut retirer l'autre partie du village.

Case achat du minerai :

1) De quelle nationalité sont ceux qui vendent ce minerai ? *Congolais (l'État, quelques entreprises de la RDC), Rwandais (disant que ça vient du Rwanda), Canadien, Français (entreprise financée par l'aide au développement).*

2) Qui achètent ces minerais ? *Les Européens, les Chinois.*

Case jaune :

L'équipe qui arrive en premier gagne la carte "les migrations".

Trame du jeu pour les moins de 8 ans

Manche 7 : La migration les populations locales

Case usine de traitement :

Que polluent ces usines ? *Les produits chimiques pour purifier les minerais et les déchets (terres et métaux qu'on ne veut pas) vont dans le sol, polluent les nappes phréatiques et rendent les sols alentour stériles. Les gaz toxiques sortant de l'usine de traitement polluent l'air qui retombe sur le sol ce qui le rend incultivable.*

Case camp de réfugiés :

Les habitants peuvent-ils continuer à vivre ici ? *Non, ils ne peuvent plus cultiver et tombent malades à cause de la pollution de l'air et du sol.*

L'équipe qui a répondu à la question peut retirer l'autre partie du village.

Case achat du minerai :

Qui achètent ces minerais ? *Les Européens, les Chinois.*

Case jaune :

L'équipe qui arrive en premier gagne la carte "les migrations".

Trame du jeu

Manche 8 : La construction de l'iPhone en Chine

Case bateau :

9) Connaissez-vous ce type de bateau ? où va-t-il ? *Un porte-conteneurs, il va en Chine.*

10) Combien de kilomètres va faire ce bateau ? A.25000 kilomètres, B.14000 kilomètres, C.132000 kilomètres : *B*

L'équipe qui a répondu à la question prend le bateau et va de la RDC à la Chine en bateau sur le planisphère.

Case usine :

1) Que font ces personnes ? *Elles fabriquent des appareils électroniques.*

2) L'Usine Foxconn en Chine produit des composants électroniques, à votre avis pour quelles entreprises ? *Apple, Sony, Motorola, Dell, Microsoft, Amazon, Nintendo, Hewlett-Packard, Samsung Group, BlackBerry, LG Group, HTC, Acer Incorporated, Asus, Lenovo, Huawei, Nokia, ZTE*

Case enfant usine :

1) Quels âges ont les ouvriers sur cette image ? *14 ans, la moitié de l'effectif de Foxconn sont des adolescents et enfants. La plupart du temps, ils et elles sont recrutés dans les campagnes en leur promettant de bonnes conditions alors qu'en réalité l'usine les faisant travailler 13h d'affilée, la nuit à faible coût. Des étudiants sont aussi exploités pour valider leur diplôme.*

2) Ces ouvriers sont heureux ? *Non, Foxconn est connue comme l'usine à suicide : en 2010, 18 personnes entre 17 et 25 ans ont essayé ou se sont suicidées (sont 4 restés handicapés suite à cela).*

Case jaune :

L'équipe qui arrive en premier gagne la carte "La fabrication".

Trame du jeu pour les moins de 8 ans

Manche 8 : La construction de l'iPhone en Chine

Case bateau :

Connaissez-vous ce type de bateau ? où va-t-il ? *Un porte-conteneurs, il va en Chine.*

L'équipe qui a répondu à la question prend le bateau et va de la RDC à la Chine en bateau sur le planisphère.

Case usine :

Que font ces personnes ? *Elles fabriquent des appareils électroniques.*

Case enfant usine :

Quels âges ont les ouvriers sur cette image ? *14 ans, la moitié de l'effectif de Foxconn sont des adolescents et enfants. La plupart du temps, ils et elles sont recrutés dans les campagnes en leur promettant de bonnes conditions alors qu'en réalité l'usine les faisant travailler 13h d'affilée, la nuit à faible coût. Des étudiants sont aussi exploités pour valider leur diplôme.*

Case jaune :

L'équipe qui arrive en premier gagne la carte "La fabrication".

Trame du jeu

Manche 9 : La vente de l'iPhone

Carte iPhone :

- 1) À votre avis, combien coûte le dernier iPhone ? *De 969 à 1479 (iPhone pro max).*
- 2) Quel est le chiffre d'affaires d'Apple pour la vente de son iPhone 15? A.500 millions de dollars B.3 milliards de dollars, C.90 milliards de dollars ? : C

Carte inégalité :

- 1) Quel est le coût environnemental et humain de la fabrication des iPhone ? *C'est inestimable, des trilliards de dollars.*
- 2) Quel est le salaire mensuel d'un mineur artisanal congolais en moyenne ? Chacun fait une estimation : *12 dollars par mois en grande moyenne car cela dépend de l'expérience du mineur, de son âge, de ce qu'il trouve.*

Carte utilisation du smartphone :

- 1) Combien d'iPhones ont été vendus dans le monde, tous les modèles confondus ? A.500 millions, B.1,7 milliard, C.2.4 milliard : C
- 2) Quels sont les impacts sur la santé physique et mentale de l'utilisation d'un smartphone ? *Via les yeux : maux de tête, fatigue oculaire, démangeaisons, une sécheresse oculaire, vision trouble, impacte le cristallin de l'œil et favorise la myopie. La lumière bleue crée des insomnies. Un lien avec les cancers du cerveau a été analysé par plusieurs équipes de chercheurs. Rester courbé vers l'avant est très mauvais en période de pleine croissance : douleurs cervicales, tensions, contractures au niveau de la nuque. Le mouvement des doigts sur le clavier du téléphone peut provoquer des tendinites, notamment au pouce. Les adolescents qui passent plus de 3h sur les réseaux sociaux sont plus susceptibles de développer des problèmes de santé mentale, notamment : la dépression, l'anxiété et la solitude.*

Trame du jeu pour les moins de 8 ans

Manche 9 : La vente de l'iPhone

Carte iPhone :

À votre avis, combien coûte le dernier iPhone ? *De 969 à 1479 (iPhone pro max).*

Carte inégalité :

Quel est le salaire mensuel d'un mineur artisanal congolais en moyenne ? Chacun fait une estimation : *12 dollars par mois en grande moyenne car cela dépend de l'expérience du mineur, de son âge, de ce qu'il trouve.*

Carte utilisation du smartphone :

Quels sont les impacts sur la santé physique et mentale de l'utilisation d'un smartphone ? *Via les yeux : maux de tête, fatigue oculaire, démangeaisons, une sécheresse oculaire, vision trouble, impacte le cristallin de l'œil et favorise la myopie. La lumière bleue crée des insomnies. Un lien avec les cancers du cerveau a été analysé par plusieurs équipes de chercheurs. Rester courbé vers l'avant est très mauvais en période de pleine croissance : douleurs cervicales, tensions, contractures au niveau de la nuque. Le mouvement des doigts sur le clavier du téléphone peut provoquer des tendinites, notamment au pouce. Les adolescents qui passent plus de 3h sur les réseaux sociaux sont plus susceptibles de développer des problèmes de santé mentale, notamment : la dépression, l'anxiété et la solitude.*

Prévoir un temps d'échanges :

- **autour de l'utilisation des smartphones et/ou des appareils/objets/structures métalliques en fonction du groupe et des solutions à appliquer individuellement pour limiter notre consommation de minerais**
- **comment les participants se sentent après ce jeu ?**
- **rassurer dire que ce n'est pas un jeu pour faire culpabiliser, mais pour expliquer la réalité derrière les minerais et agir en conséquence : acheter moins, réparer au maximum, recycler, prendre soin des objets et appareils métalliques, en parler autour de soi, favoriser les transports en commun, par exemple.**

Point d'attention, certains diront qu'il faut alors faire des mines en France c'est mieux qu'en RDC ; non, faire des mines en France entraine aussi la construction de mines en RDC car il n'y a pas tous les métaux nécessaires en France et les entreprises vont énormément polluer contrairement à ce qu'elle annonce; une mine propre c'est impossible.

CARTES OCRES

1) FORÊT : "Le deuxième poumon de la Terre se trouve en Afrique!" La forêt du bassin du Congo est la deuxième plus grande forêt tropicale après l'Amazonie. Elle possède 10 000 espèces de plantes ainsi que des milliers d'animaux. Elle est traversée par le long fleuve Congo. Le Congo se trouve notamment dans la région des grands lacs d'Afrique. Il partage avec d'autres pays le troisième plus grand lac du monde, le Tanganyika.

2) GUERRE : "Première étape, la guerre" Toutes les richesses du Congo sont convoitées, les gens se battent pour être les premiers à récupérer les trésors enfouis sous terre. Différents groupes armés terrorisent les populations locales pour les faire partir et récupérer des terrains à exploiter. Les hommes armés détruisent des villages, massacrent les habitants. Les populations essayent de s'enfuir dans d'autres villes et même d'autres pays pour rester libres.

-ajout vignettes: tanks, fumée(bombardements)

3) DEFORESTATION

4) METAUX RARES : "La course aux matières précieuses!"

+ de 70 matériaux différents pour fabriquer un téléphone dont des matières précieuses telles que l'or, l'argent mais aussi le cobalt et le coltan. Un téléphone n'est rien sans sa batterie. Celle-ci fonctionne grâce à des composants que l'on trouve presque uniquement en République Démocratique du Congo!

CARTES BLEUES

1) USINES : Les grandes entreprises minières profitent du chaos de la guerre. Ils font des accords avec le gouvernement congolais et avec les groupes armés pour construire leurs usines et trouver des travailleurs. Les usines sont parfois aux portes des villes.

-ajout vignettes : usines

2) MINES : "Creuser la terre pour des téléphones" Il existe différents types de mines, des petites artisanales jusqu'aux mines aussi profonde que 3 fois la taille de la tour Eiffel!

-ajout vignette: mines



LA FORÊT :

"Le premier poumon de la Terre se trouve en Afrique!" La forêt du bassin du Congo est la plus grande forêt tropicale avant même l'Amazonie. Elle possède 10 000 espèces de plantes ainsi que des milliers d'animaux. Elle est traversée par le long fleuve Congo. Le Congo se trouve notamment dans la région des grands lacs d'Afrique. Il partage avec d'autres pays le troisième plus grand lac du monde; le Tanganyika.



LES MINERAIS :

“Scandale géologique”, voilà le surnom de la République Démocratique du Congo, tant ses ressources minières sont importantes. Parmi les principaux minerais on retrouve ; le cobalt, le coltan, le cuivre et l’or, qui sont essentiels à la fabrication de nos technologies telles que les appareils électroniques, et les batteries.



LA GUERRE :

"Première étape, la guerre" : Toutes les richesses de la République Démocratique du Congo sont convoitées. Différents groupes armés terrorisent les populations locales pour les faire partir et récupérer des terrains à exploiter. Les hommes armés détruisent des villages, massacrent les habitants. Les populations essayent de s'enfuir dans d'autres villes et même d'autres pays pour rester libres.



DEFORESTATION :

L'écosystème de la RDC est mis à mal. L'exploitation minière cause une déforestation importante au sein du Bassin du Congo, car les entreprises coupent les arbres pour accéder aux précieux minerais. Cette déforestation détruit les habitats de la faune congolaise, provoque l'érosion des sols, pollue les rivières et contribue au changement climatique.

Chaque jour c'est près de 1 370 hectares de forêt qui sont détruits. Cela représente 500 milles hectares de forêt qui disparaient chaque année, correspondant à 700 000 terrains de foot.



LES MINES :

"Creuser la terre pour des téléphones" : Il existe différents types de mines ; des petites artisanales jusqu'aux mines industrielles aussi profondes que 3 fois la taille de la tour Eiffel!

"Des conditions de travail proche de l'esclavage". Certaines mines sont contrôlées par des groupes armés qui font régner la terreur. Les mineurs travaillent plus de 10 heures par jour. Ils descendent sous terre sans protection. Il fait très chaud et ils n'ont pas d'eau.

Beaucoup d'enfants travaillent dans ces mines au lieu d'aller à l'école. Leur petite taille leur permet de se faufiler dans des petits espaces. Ils ont aussi le rôle de porteur.



POLLUTION DE L'EAU :

"Scandale environnemental" est le surnom tragique que mérite la situation actuelle en RDC, où les usines minières déversent leurs déchets toxiques dans les rivières et les lacs du pays. En faisant cela, elles causent des dégâts irréparables aux écosystèmes, que ce soit pour les espèces aquatiques, mais aussi pour celles qui viennent s'hydrater au bord de l'eau. Les communautés locales sont quant à elles victimes de maladies graves et leurs moyens de subsistance sont mis en danger.



LES MIGRATIONS :

La quête des minerais précieux, ne se limite pas à la destruction environnementale ; elle entraîne aussi des déplacements massifs de la population locale. Des villages entiers sont souvent détruits, non seulement par les activités minières, mais aussi par des interventions brutales de l'armée. Les habitants chassés de leurs terres fuient pour échapper aux massacres et à la violence. Ces populations déplacées se retrouvent dans des camps surpeuplés et sans accès à des services de base comme l'eau potable, la nourriture et les soins de santé.



LA FABRICATION :

“De la mine à l’écran” : De nombreuses entreprises chinoises achètent des mines en RDC pour ensuite pouvoir envoyer en Chine les minerais extraits. Là-bas, ils sont transformés dans d’immenses usines, qui produisent les composants essentiels pour les smartphones et pour d’autres appareils électroniques que nous utilisons quotidiennement.

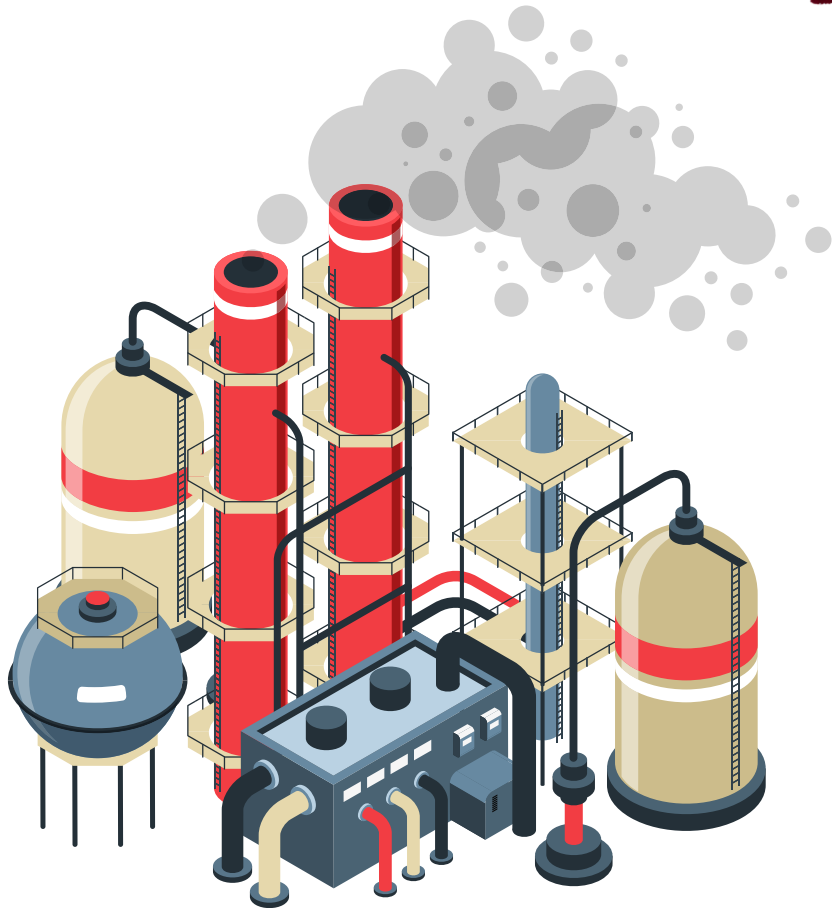
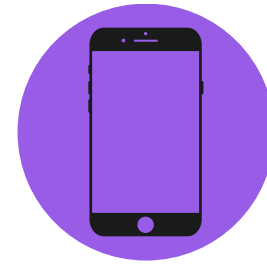
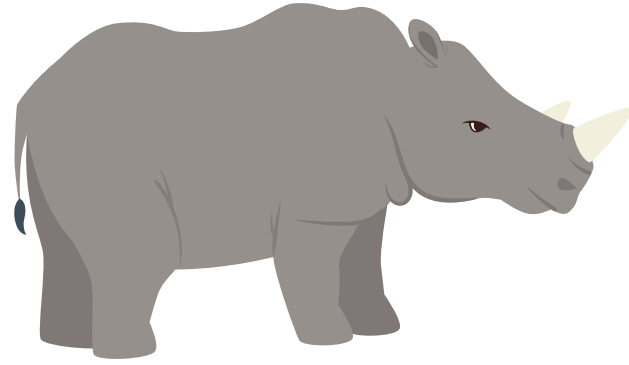
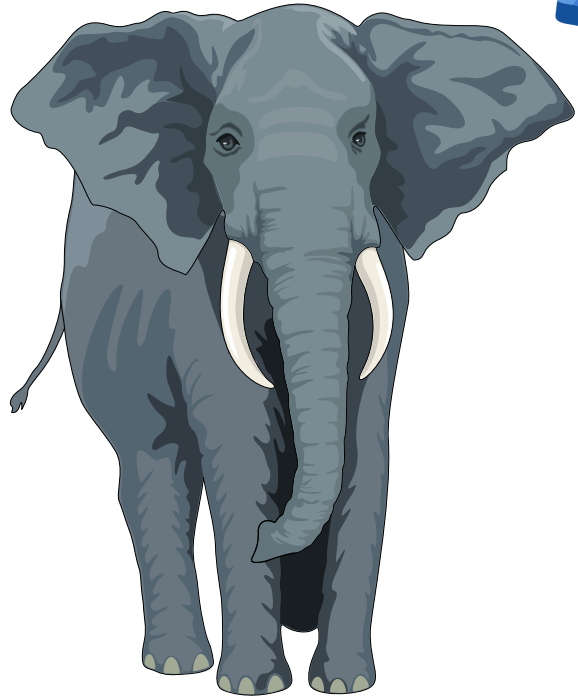
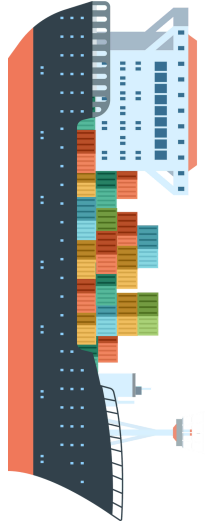
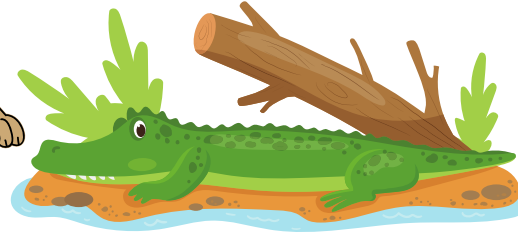
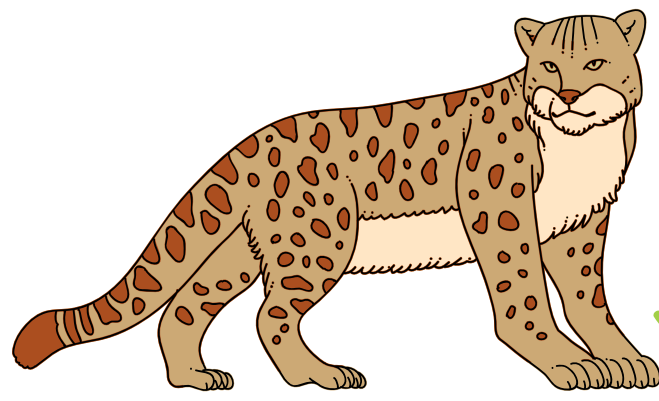
Cependant cette chaîne d’approvisionnement est souvent marquée par des conditions de travail précaires, des violations des droits de l’homme et une forte empreinte écologique.



CONSOMMATION :

Une fois fabriqués, les téléphones sont ensuite envoyés partout dans le monde afin d'être vendus. Aujourd'hui, notre consommation de téléphones ne cesse d'augmenter. Ces appareils sont devenus indispensables à notre quotidien. Actuellement, c'est plus de 1 milliard de téléphones qui sont vendus chaque année, soit environ 2 500 téléphones achetés chaque minute. Malheureusement, les bénéfices de ces ventes ne reviennent pas aux personnes qui ont travaillé dans les mines et dans les usines, mais aux actionnaires des entreprises qui dirigent et possèdent ces multinationales, laissant souvent les travailleurs de la chaîne d'approvisionnement dans des conditions précaires et mal rémunérées.

GÉNÉRAT  **ON**
Lumière



NoCongoNoPhone

Crédit des photos par ordre des cases

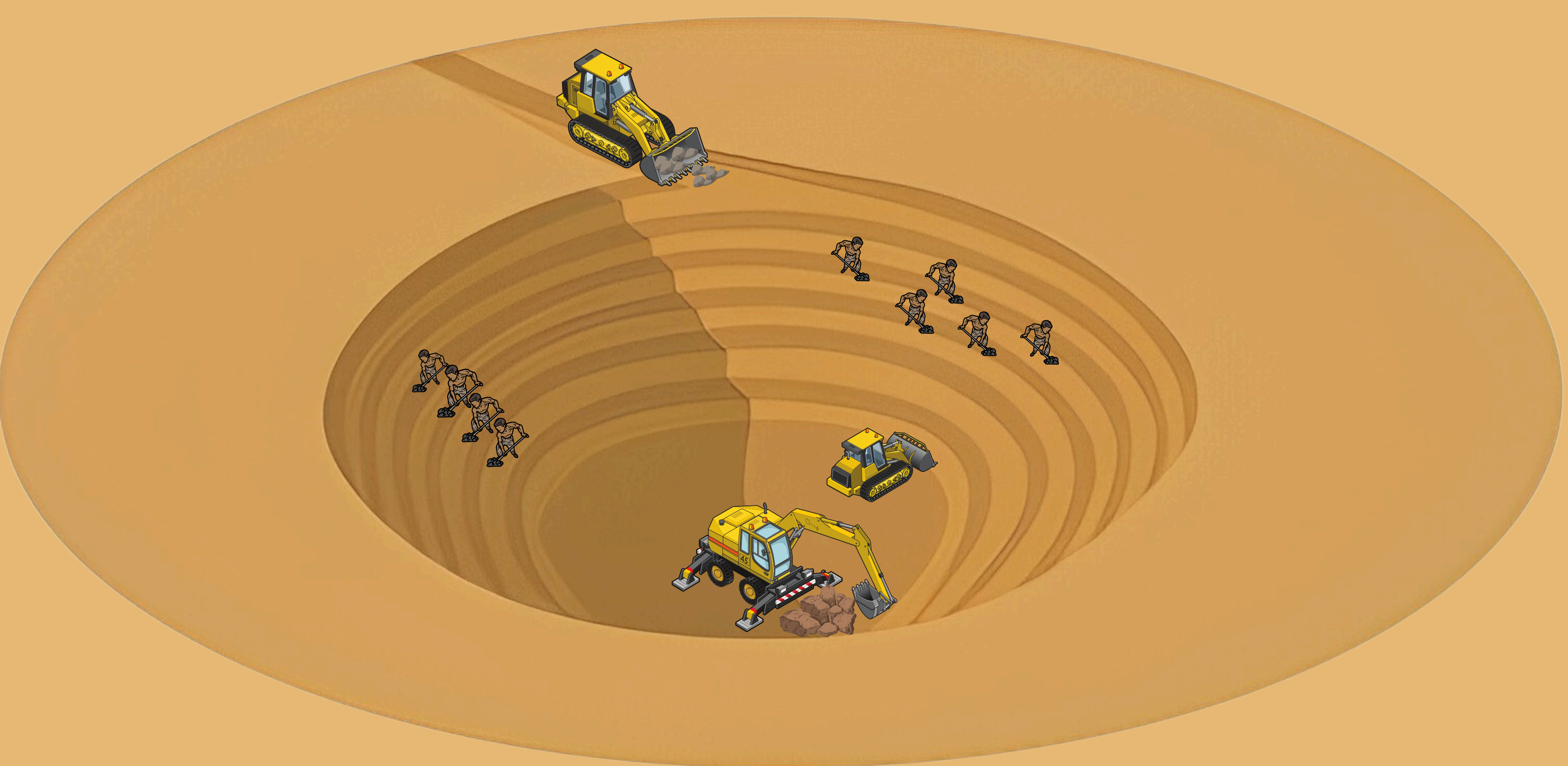
- ©Wikipedia
- ©MDD
- ©Stéphane cardinale corbis
- ©Antoine_ede - fotolia
- ©Brent Stirton
- ©SystEx
- ©RepairTogether
- ©Aleksi
- ©Lucid Motors
- ©Archives AFP
- ©Louise Annaud
- ©AFP
- ©AFP
- ©Dunia
- © UNEP
- ©IRAdvocates
- © AFP
- ©Graphic Online
- ©Afrik21
- ©Observateurs
- ©Dennis Wegewijs
- © SAMIR TOUNSI / AFP
- ©MSF/Andres Romero
- ©Arte Campus
- ©Wikipedia
- ©Jade Gao - AFP
- © KEYSTONE/AP/Kin Cheung
- ©Apple
- ©Linkedin
- ©Rido



GÉNÉRAT
Lumière



DALLE TACTILE - VITRE	
M	Sn
Si	Al
K	
COUPLER	
Eu	Tb
Gd	Ce
La	B
S	Mg
Mo	Hg
BATTERIE	
Li	Co
C	F
Mn	V
P	Al
Mg	C
Sb	Br



La vie est plus simple avec l'iPhone.
Et ça commence dès qu'on l'allume.





